

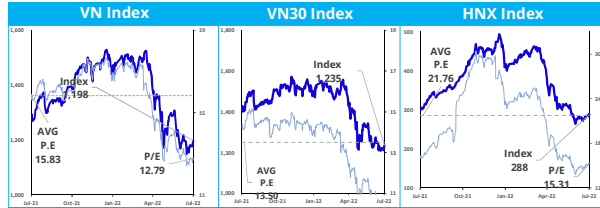


**Báo cáo ngày**

**Xu hướng thị trường:**

**"Thị trường tăng điểm thận trọng"**

- ▶ Thị trường chứng khoán tăng điểm hồi phục nhẹ trong phiên giao dịch ngày thứ Năm. Tuy nhiên có sự phân hóa giữa các ngành.
- ▶ Kết thúc phiên giao dịch, chỉ số VN-Index tăng 4.33 điểm, tương ứng với 0.36% và đóng cửa ở mức 1,198.47 điểm. Thanh khoản của thị trường đạt mức 14,128 tỷ, tương ứng với 639 triệu cổ phiếu được giao dịch. Khối ngoại mua ròng 312.78 tỷ, tập trung chủ yếu vào LPB, SSI, CTG.
- ▶ MWG (+4.74%), MSN (+2.43%), SAB (+3.25%) là ba mã cổ phiếu đóng góp nhiều nhất vào sắc xanh của thị trường. Trái lại, VHM (-1.34%), BCM (-1.27%), PLX (-1.17%) là ba mã lấy đi nhiều điểm nhất của thị trường.
- ▶ Nhóm ngành bán lẻ và chăm sóc sức khỏe là nhóm ngành tăng mạnh nhất trong phiên giao dịch ngày hôm nay với nhiều cổ phiếu tăng điểm như: MWG, DHG....
- ▶ Góc nhìn kỹ thuật cho thấy, chỉ số VN-Index có sự tăng điểm nhẹ so với phiên ngày hôm trước. Chỉ số VNINDEX giằng co trong phiên giao dịch ngày thứ năm khi chỉ số chạm gần mức kháng cự 1,200 điểm. Chỉ số VNINDEX vẫn giữ được mức trên đường MA10 và các đường RSI và MACD vẫn có xu hướng đi lên. Thanh khoản nằm ở mức ổn định trung bình 20 phiên. Kết luận thị trường đang trong tâm lý thận trọng trong thời gian công bố báo cáo tài chính quý 2. Sẽ có sự phân hóa tăng giảm giữa các nhóm ngành tăng trưởng và thụt lùi trong kết quả kinh doanh.



Các chỉ số chính trên thị trường chứng khoán Việt Nam

Index	Price	%1N	%1Thg	%1 Năm	PER	PBR	Mkt Cap
VN-Index	1,198	0.4	2.2	-5.7	12.8	2.0	4,744,565
VN30 Index	1,235	0.8	0.9	-12.2	10.7	2.1	3,272,536
VN Midcap	1,472	-0.5	8.8	15.5	10.0	1.2	291,656
VN Smallcap	1,472	-0.5	8.8	15.5	10.0	1.2	291,656
HNX Index	288	-0.3	8.9	-4.2	15.3	1.7	293,658
UpCom	89	0.3	4.8	5.7	14.2	1.6	1,196,094

**Nhóm ngành**

Nhóm ngành	%1N	%1T	%TDN	%1 Năm	PER	PBR	Mkt Cap
Dược phẩm và Y tế	2.1	4.3	-13.0	1.1	16.6	2.3	33,059
Dịch vụ Tiêu dùng	2.1	-5.3	-8.6	17.9	n.a	4.3	242,255
Công nghệ Thông tin	0.0	-2.9	3.4	22.3	21.8	4.0	108,166
Ngân hàng	0.5	7.9	-16.6	-5.3	10.8	1.9	1,498,163
Hàng Tiêu dùng	0.9	0.4	-13.2	6.1	18.3	3.1	612,077
Bất động sản	-0.1	-2.3	-24.3	-7.5	18.3	2.3	1,090,246
Công nghiệp	0.1	7.9	-17.0	27.5	16.6	1.6	247,886
Nguyên vật liệu	0.6	4.0	-29.5	-15.3	6.4	1.6	377,424
Tài chính	-1.2	24.1	-30.1	30.1	11.2	1.8	183,223
Dầu khí	-1.2	7.1	-22.9	-10.3	22.0	2.5	62,426
Tiền ích Công đồng	0.3	-9.7	2.5	22.8	19.7	2.6	301,801

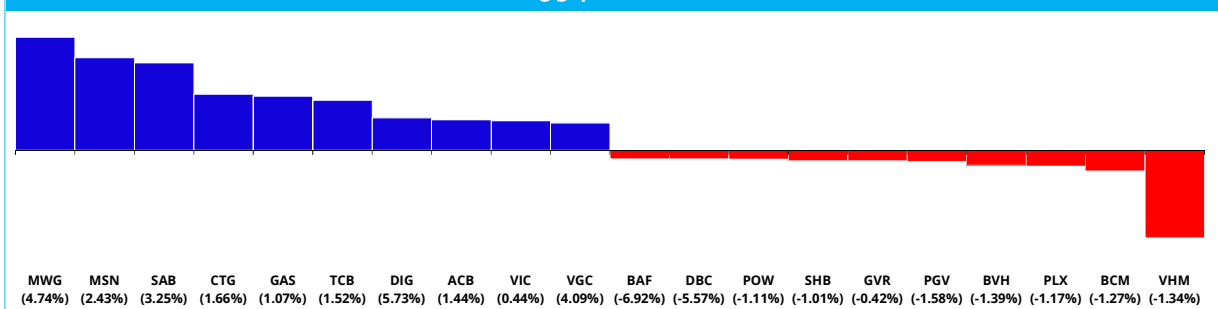
**Đường cong lợi suất chính phủ Việt Nam**



**Tiền tệ và hàng hóa**

Tỷ giá	%1N	%1T	%1Thg	%3Thg	%TDN	%1 Năm
Dollar index	0.0	-1.4	2.5	6.4	11.9	15.4
USD/JPY	0.3	-0.3	1.5	7.9	20.4	25.6
USD/CNY	0.2	0.2	1.2	4.9	6.5	4.6
KRW/USD	-0.4	-0.3	1.1	5.6	10.0	13.3
EUR/USD	0.1	-1.5	3.6	6.5	11.8	15.9
USD/VND	0.0	0.1	0.8	2.0	2.6	1.7
Dầu Thô	-2.3	1.8	-11.8	-6.0	29.7	38.7
Xăng	-4.1	-1.4	-17.2	-5.9	41.0	41.7
Khí đốt	-3.7	16.9	13.3	10.9	106.8	94.8
Than	2.2	-5.0	4.0	25.2	140.9	172.9
Vàng	-0.5	-1.3	-7.9	-13.5	-7.7	-6.4
Thép cuộn	-0.5	-1.2	-2.5	-18.9	-10.0	-26.5

**Đóng góp vào VN Index**





# Điểm tin thị trường

## Tin tức doanh nghiệp

**1) SBH, Thủy điện:** Lũy kế 6 tháng đầu năm 2022 doanh thu Thủy điện Sông Ba Hạ đạt gần 300 tỷ đồng, tăng 64,7% so với cùng kỳ và đạt 44% kế hoạch năm. Nhờ giá vốn giảm, lợi nhuận trước thuế đạt 133 tỷ đồng, hoàn thành gần 83% chỉ tiêu lợi nhuận cả năm. Lợi nhuận sau thuế đạt hơn 124 tỷ đồng, tăng 169% so với 6 tháng đầu năm 2021.

Nguyên nhân khiến doanh thu và lợi nhuận quý 2 của Thủy điện sông Ba Hạ tăng đột biến so với cùng kỳ do lưu lượng nước về hồ lớn, sản lượng điện tăng, kèm với đó giá bán điện tăng dẫn tới lãi lớn.

**2) PNJ, Bán lẻ:** Lũy kế 6 tháng, doanh thu thuần của PNJ đạt 18.210 tỷ đồng, lãi sau thuế 1.088 tỷ; tăng 56,5% về doanh thu và tăng 48% về lợi nhuận so với nửa đầu năm ngoái. PNJ cho biết quý 1 năm nay ghi nhận sức mua hồi phục sau COVID-19 và thị trường mua sắm đầu năm sôi động. Tuy nhiên sang quý 2, thị trường bán lẻ có sự suy giảm.

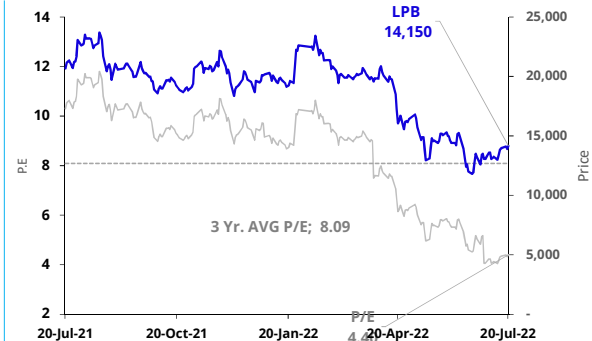
Về tăng trưởng doanh thu theo từng kênh, doanh thu bán lẻ lũy kế 6 tháng tăng 61,9% so với cùng kỳ. Doanh thu sỉ tăng 30,1% và doanh thu vàng 24K lũy kế 6 tháng tăng 65,6% so với cùng kỳ do nhu cầu khách hàng trong bối cảnh áp lực lạm phát cao. Biên lợi nhuận gộp lũy kế 6 tháng đạt 17,6% so với mức 18,6% cùng kỳ 2021 chủ yếu do sự tăng trưởng của doanh thu vàng 24K và thay đổi cơ cấu hàng hóa của kênh bán lẻ. PNJ đã đạt khoảng 70,5% mục tiêu doanh thu và 82,5% chỉ tiêu lợi nhuận năm sau 6 tháng.

**3) TDM, Nước:** CTCP Nước Thủ Dầu Một công bố kết quả kinh doanh lũy kế 6 tháng đầu năm 2022, doanh thu thuần đạt 230.1 tỷ đồng (+11.7% YoY), biên lợi nhuận gộp 51.3% (1H21 đạt 50.8%). Lợi nhuận sau thuế giảm 45% so với cùng kỳ, đạt 92 tỷ đồng, tương đương biên lợi nhuận 40% (1H21 81%). TDM ghi nhận kết quả giảm so với năm trước do năm 2021, TDM ghi nhận khoản phải thu tiền cổ tức (chủ yếu là từ Biwase-BWE) là 87 tỷ đồng (so với 0.4 triệu đồng 1H22). Công ty lần lượt hoàn thành 45% (trên tổng 510 tỷ đồng doanh thu) và 39% (trên tổng 236 tỷ đồng lợi nhuận sau thuế) kế hoạch đề ra cho năm 2022.

## Cổ phiếu nổi bật trong ngày

### ▶ Ngân hàng TMCP Liên Việt - LPB

**LPB, Ngân hàng:** Ngân hàng TMCP Liên Việt (LienVietPostBank - LPB) vừa công bố báo cáo tài chính quý II/2022 với kết quả kinh doanh tăng trưởng mạnh. Ngân hàng ghi nhận lợi nhuận trước thuế đạt 1.793 tỷ đồng, tăng tới 94% so với cùng kỳ năm 2021. Trong đó, thu nhập lãi thuần tăng 39,7% lên 3.045 tỷ đồng, lãi từ hoạt động dịch vụ tăng 33% lên 303 tỷ. Động lực tăng trưởng chính chủ yếu đến từ việc hoạt động kinh doanh cốt lõi có lãi tăng mạnh và ngân hàng lãi đột biến từ hoạt động mua bán chứng khoán đầu tư. Về huy động vốn, tiền gửi của khách hàng tăng 3,1% lên 185.788 tỷ đồng, chủ yếu nhờ loại tiền gửi có kỳ hạn. Tỷ lệ nợ xấu trên tổng dư nợ cho vay khách hàng của LPB cuối tháng 6 là 1,40%, không có nhiều thay đổi so với mức 1,37% hồi đầu năm.



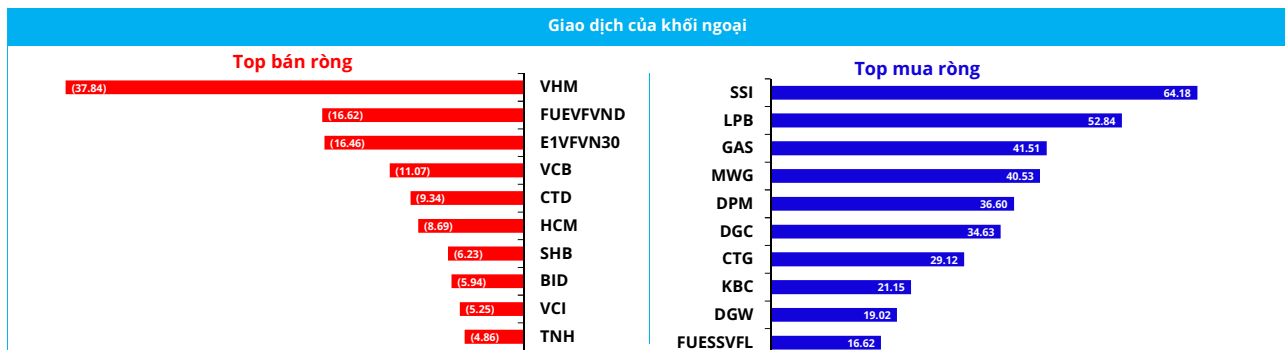


# Xu hướng dòng tiền

Dòng tiền theo nhóm ngành	Nhóm ngành	% thay đổi thanh khoản	Hiện tại	TB 5 phiên	Xu hướng 20 phiên
Tổng thanh khoản thị trường được giao dịch ở mức trung bình. Trong đó dòng tiền tập trung mua mạnh ở mảng bán lẻ và y tế. Ở chiều ngược lại, ngành bảo hiểm và ngành ô tô & phụ tùng bị bán mạnh.	Bán lẻ		41.5	622	440
	Y tế		33.0	46	34
	Ngân hàng		20.9	2,061	1,704
	Hàng cá nhân & Gia dụng		11.3	178	160
	Thực phẩm và đồ uống		11.2	1,413	1,271
	Công nghệ Thông tin		6.2	188	177
	Bất động sản		1.4	2,014	1,986
	Du lịch và Giải trí		0.4	86	86
	Điện, nước & xăng dầu khí đốt	-7.1	309	333	
	Tài nguyên Cơ bản	-8.2	936	1,020	
	Hóa chất	-9.2	615	677	
	Xây dựng và Vật liệu	-10.2	687	766	
	Hàng & Dịch vụ Công nghiệp	-15.7	421	499	
	Dịch vụ tài chính	-19.0	1,198	1,479	
	Dầu khí	-19.4	84	105	
	Bảo hiểm	-27.9	70	96	
	Ô tô và phụ tùng	-38.8	70	114	

Top 15 cổ phiếu có giá trị giao dịch đột biến									
Mã	Tên doanh nghiệp	Nhóm ngành	% thay đổi			Thông kê giao dịch			
			Giá đóng cửa	%1 N	% 1T	%TĐN	% thay đổi GTGD	GTGD (VNĐ tỷ)	Xu hướng
MWG	Thế giới di động	Bán lẻ	64,100	4.7	2.4	-5.7	55	316.2	
FRT	Bán lẻ FPT	Bán lẻ	79,000	4.6	3.9	18.3	113	203.3	
LPB	LienViet Post Bank	Ngân hàng	14,650	3.5	5.0	-27.3	94	175.6	
STB	Sacombank	Ngân hàng	23,100	0.2	-0.9	-26.7	23	419.5	
HAG	Hoàng Anh Gia Lai	Thực phẩm và đồ uống	11,100	2.3	1.8	-16.5	29	319.8	
TCB	Techcombank	Ngân hàng	36,850	1.5	2.5	-26.3	54	200.9	
DXG	Địa ốc Đất Xanh	Bất động sản	22,300	2.8	2.5	-36.3	33	263.4	
MSN	Tập đoàn Masan	Thực phẩm và đồ uống	105,500	2.4	2.9	-26.0	120	108.9	
ANV	Thủy sản Nam Việt	Thực phẩm và đồ uống	45,700	-5.8	0.9	37.2	132	100.1	
VGC	Tổng Công ty Viglacera	Xây dựng và Vật liệu	58,500	4.1	15.4	10.0	103	99.6	
ACB	Ngân hàng Á Châu	Ngân hàng	24,650	1.4	2.5	-10.7	91	106.1	
NVL	Đầu tư Địa ốc No Va (Novaland)	Bất động sản	74,200	0.4	0.7	-18.5	46	138.6	
VHC	Thủy sản Vĩnh Hoàn	Thực phẩm và đồ uống	84,000	-2.1	5.0	33.8	64	102.7	
DIG	DIC Corp	Bất động sản	36,400	5.7	4.7	-54.1	9	471.7	
DPG	Tập đoàn Đạt Phương	Xây dựng và Vật liệu	43,250	6.7	5.7	-42.3	128	67.3	

Top 10 cổ phiếu có khối lượng giao dịch đột biến									
Mã	Tên doanh nghiệp	Nhóm ngành	% thay đổi			Thông kê giao dịch			
			Giá đóng cửa	%1 N	% 1T	%TĐN	% thay đổi KLGD	Khối lượng giao dịch	Xu hướng
SAB	SABECO	Thực phẩm và đồ uống	165,000	3.3	6.5	9.3	6.3	165.00	
MSN	Tập đoàn Masan	Thực phẩm và đồ uống	105,500	2.4	2.9	-26.0	3.6	105.50	
DPG	Tập đoàn Đạt Phương	Xây dựng và Vật liệu	43,250	6.7	5.7	-42.3	6.5	43.25	
TCM	Đệt may Thành Công	Hàng cá nhân & Gia dụng	45,400	4.1	2.0	-19.9	4.1	45.40	
TDG	Đầu tư TDG Global	Điện, nước & xăng dầu khí đốt	6,320	0.0	19.2	-45.5	14.1	6.32	
EVE	Everpia	Hàng cá nhân & Gia dụng	14,600	1.7	5.4	-11.4	5.2	14.60	
DAG	TD Nhựa Đông Á	Hóa chất	6,610	-2.4	16.4	-56.8	11.5	6.61	
HVH	Đầu tư và Công nghệ HVC	Xây dựng và Vật liệu	6,700	2.6	0.8	-47.7	1.5	6.70	
PSH	TMại ĐT Dầu khí Nam Sông Hậu	Bán lẻ	11,350	-6.2	1.3	-50.1	-0.6	11.35	
ANV	Thủy sản Nam Việt	Thực phẩm và đồ uống	45,700	-5.8	0.9	37.2	-0.9	45.70	

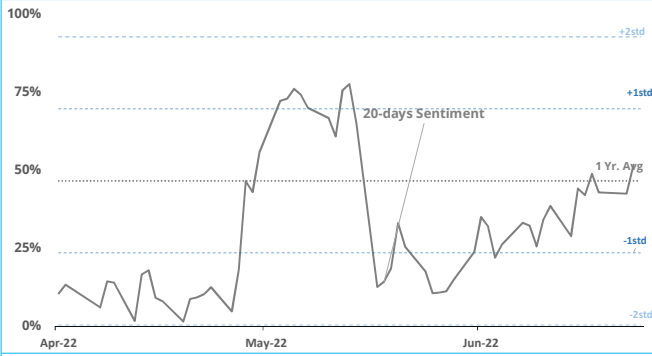




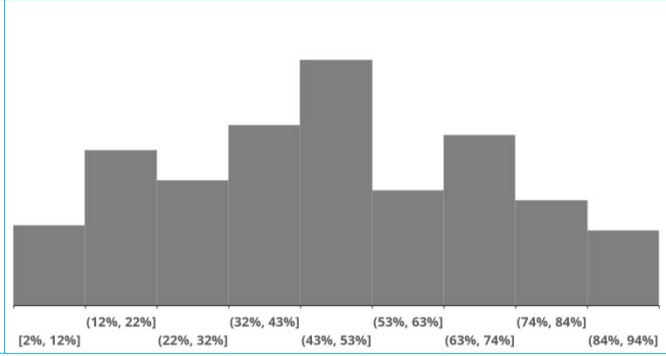
# Trạng thái thị trường

## Tâm lý thị trường ngắn hạn

Đường biểu diễn trạng thái thị trường tương đối - 20 phiên



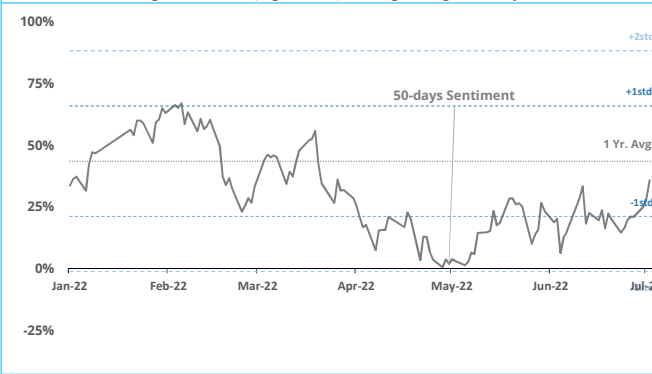
Đồ thị phân phối điểm số trạng thái thị trường tương đối - 20 phiên



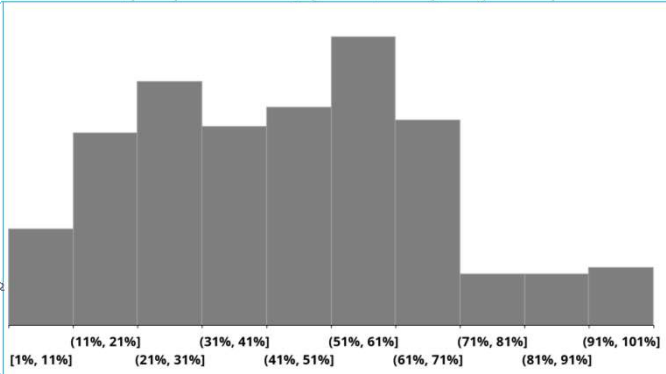
Theo dữ liệu lịch sử giao dịch 20 ngày, tổng vốn hóa của các mã chứng khoán có giá trên đường trung bình di động MA20 chiếm 0.00% tổng vốn hóa thị trường của các công ty niêm yết trên sàn HoSE. Dựa vào dữ liệu lịch sử 1 năm của của tỉ số này, xác suất để tỉ số này giảm sâu hơn nữa là 0.00% - Đánh giá: Tâm lý thị trường đang ở trạng thái quá tiêu cực

## Tâm lý thị trường trung hạn

Đường biểu diễn trạng thái thị trường tương đối - 50 phiên



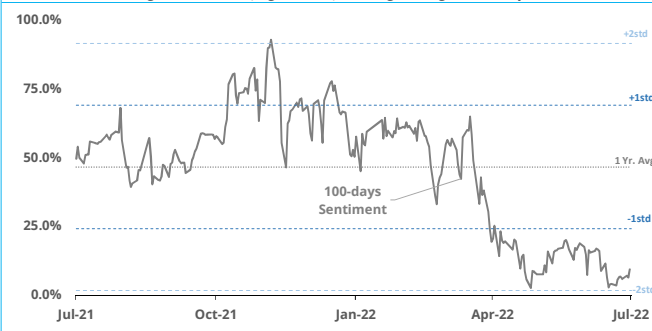
Đồ thị phân phối điểm số trạng thái thị trường tương đối - 50 phiên



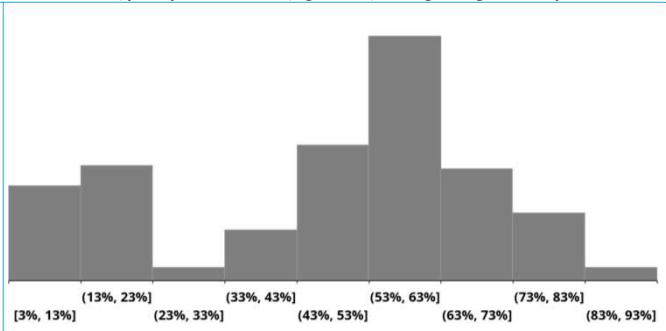
Theo dữ liệu lịch sử giao dịch 50 ngày, tổng vốn hóa của các mã chứng khoán có giá trên đường trung bình di động MA50 chiếm 0.00% tổng vốn hóa thị trường của các công ty niêm yết trên sàn HoSE. Dựa vào dữ liệu lịch sử 1 năm của của tỉ số này, xác suất để tỉ số này giảm sâu hơn nữa là 0.00% - Đánh giá: Tâm lý thị trường đang ở trạng thái quá tiêu cực

## Tâm lý thị trường trung hạn

Đường biểu diễn trạng thái thị trường tương đối - 100 phiên



Đồ thị phân phối điểm số trạng thái thị trường tương đối - 100 phiên



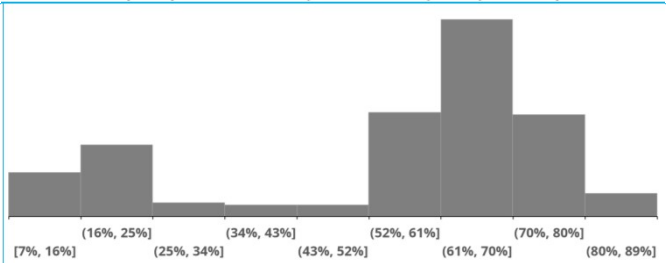
Theo dữ liệu lịch sử giao dịch 100 ngày, tổng vốn hóa của các mã chứng khoán có giá trên đường trung bình di động MA100 chiếm 0.00% tổng vốn hóa thị trường của các công ty niêm yết trên sàn HoSE. Dựa vào dữ liệu lịch sử 1 năm của của tỉ số này, xác suất để tỉ số này giảm sâu hơn nữa là 0.00% - Đánh giá: Tâm lý thị trường đang ở trạng thái quá tiêu cực

## Tâm lý thị trường dài hạn

Đường biểu diễn trạng thái thị trường tương đối - 200 phiên



Đồ thị phân phối điểm số trạng thái thị trường tương đối - 200 phiên



Theo dữ liệu lịch sử giao dịch 200 ngày, tổng vốn hóa của các mã chứng khoán có giá trên đường trung bình di động MA200 chiếm 0.00% tổng vốn hóa thị trường của các công ty niêm yết trên sàn HoSE. Dựa vào dữ liệu lịch sử 1 năm của của tỉ số này, xác suất để tỉ số này giảm sâu hơn nữa là 0.00% - Đánh giá: Tâm lý thị trường đang ở trạng thái quá tiêu cực

## SEOUL

Shinhan Investment Corp.  
Shinhan Investment Tower  
23-2, Youido-dong, Yongsungpo-gu,  
Seoul, Korea 150-712  
Tel : (82-2) 3772-2700, 2702  
Fax : (82-2) 6671-7573

## NEW YORK

Shinhan Investment America Inc.  
1325 Avenue of the Americas Suite 702,  
New York, NY 10019  
Tel : (1-212) 397-4000  
Fax : (1-212) 397-0032

## HONG KONG

Shinhan Investment Asia Ltd.  
Unit 7705 A, Level 77  
International Commerce Centre  
1 Austin Road West  
Kowloon, Hong Kong  
Tel : (852) 3713-5333  
Fax : (852) 3713-5300

## INDONESIA

PT Shinhan Sekuritas Indonesia  
30th Floor, IFC 2, Jl. Jend. Sudirman Kav.  
22-23, Jakarta, Indonesia  
Tel : (62-21) 5140-1133  
Fax : (62-21) 5140-1599

## SHANGHAI

Shinhan Investment Corp.  
Shanghai Representative Office  
Room 104, Huaneng Union Mansion No.958,  
Luijiazui Ring Road, PuDong, Shanghai, China  
Tel : (86-21) 6888-9135/6  
Fax : (86-21) 6888-9139

## HO CHI MINH

Shinhan Securities Vietnam Co., Ltd.  
22nd Floor, Centec Tower, 72-74 Nguyen Thi Minh Khai Street,  
District 3, Ho Chi Minh City, Vietnam  
Tel : (84-8) 6299-8000  
Fax : (84-8) 6299-4232

## HO CHI MINH

Shinhan Investment Corp.  
Ho Chi Minh Representative Office  
1st Floor, Empress Tower, 138-142 Hai Ba Trung, Da Kao Ward,  
District 1, Ho Chi Minh City, Vietnam  
Tel : (84-8) 3824-6445  
Fax : (84-8) 3824-6447



### Thông báo tuân thủ

- Tôi/chúng tôi, với tư cách là chuyên viên/các chuyên viên chuẩn bị bản báo cáo này, cam kết nội dung trình bày ở trên phản ánh chính xác quan điểm của tôi/chúng tôi về các chủ đề chứng khoán và tổ chức phát hành được thảo luận trong bài nghiên cứu. Hơn nữa, tôi/chúng tôi cũng xác nhận rằng bài báo cáo này được soạn thảo mà không phải chịu bất kỳ áp lực hoặc sự can thiệp bất hợp lý nào từ bên ngoài.
- Bản báo cáo này là tài liệu tham khảo cho đầu tư dựa trên các dữ liệu trong quá khứ, vì thế những biến động giá cổ phiếu trong tương lai có thể khác với các xu hướng đã được hình thành.
- Các dữ liệu này phản ánh chính xác quan điểm của người phụ trách nghiên cứu và phân tích về chứng khoán của doanh nghiệp, nhưng các quan điểm và những ước tính này có thể có sai sót. Vì vậy, việc lựa chọn cổ phiếu và đưa ra quyết định đầu tư cuối cùng nên phụ thuộc vào chính mỗi nhà đầu tư.
- Các dữ liệu nghiên cứu và phân tích chỉ được gửi tới cho khách hàng của chúng tôi, do đó không được phép sao chép, chuyển tiếp, hay gửi lại cho các đơn vị khác trong mọi trường hợp mà chưa được sự cho phép của chúng tôi.

### Miễn trừ trách nhiệm

- Báo cáo phân tích này và các tài liệu marketing dành cho thị trường / chứng khoán Việt Nam được thực hiện và phát hành bởi Phòng Phân Tích của Công ty Chứng Khoán Shinhan Việt Nam, công ty được cấp giấy phép đầu tư của Ủy ban Chứng khoán Nhà nước Việt Nam. Chuyên viên phân tích, người thực hiện và phát hành báo cáo phân tích này và các tài liệu marketing, được cấp chứng chỉ hành nghề và được quản lý bởi UBCKNN Việt Nam. Báo cáo này không được sao chép, nhân bản hoặc xuất bản (toàn bộ hoặc từng phần) hoặc tiết lộ cho bất kỳ người nào khác mà không được sự chấp thuận bằng văn bản của Công ty Chứng Khoán Shinhan Việt Nam.
- Báo cáo này được viết nhằm mục đích chỉ cung cấp thông tin. Bản báo cáo này không nên và không được diễn giải như một đề nghị mua hoặc bán hoặc khuyến khích mua hoặc bán bất cứ khoản đầu tư nào. Khi xây dựng bản báo cáo này, chúng tôi hoàn toàn đã không cân nhắc về các mục tiêu đầu tư, tình hình tài chính hoặc các nhu cầu cụ thể của các nhà đầu tư. Cho nên khi đưa ra các quyết định đầu tư cho riêng mình, các nhà đầu tư nên dựa vào đánh giá cá nhân hoặc tư vấn của chuyên gia tư vấn tài chính độc lập của mình và tùy theo tình hình tài chính cá nhân, mục tiêu đầu tư và các quan điểm thích hợp khác trong từng hoàn cảnh. Công ty Chứng Khoán Shinhan Việt Nam không đảm bảo nhà đầu tư sẽ đạt được lợi nhuận hoặc được chia sẻ lợi nhuận từ các khoản đầu tư. Công ty Chứng Khoán Shinhan Việt Nam, hoặc các bên liên quan, và các nhân sự cấp cao, giám đốc và nhân viên tuyên bố miễn trừ trách nhiệm với các khoản lỗ hoặc tổn thất liên quan đến việc sử dụng toàn bộ hoặc một phần bản báo cáo này. Thông tin và nhận định có thể thay đổi bất cứ lúc nào mà không cần báo trước và có thể khác hoặc ngược với quan điểm được thể hiện trong các mảng kinh doanh khác của Công ty Chứng Khoán Shinhan Việt Nam. Quyết định đầu tư cuối cùng phải dựa trên các đánh giá cá nhân của khách hàng, và báo cáo phân tích này và các tài liệu marketing không thể được sử dụng như là chứng cứ cho các tranh chấp pháp lý liên quan đến các quyết định đầu tư.
- Bản quyền © 2020 của Công ty Chứng Khoán Shinhan Việt Nam. Báo cáo này không được sao chép, nhân bản hoặc xuất bản (toàn bộ hoặc từng phần) hoặc tiết lộ cho bất kỳ người nào khác mà không được sự chấp thuận bằng văn bản của Công ty Chứng Khoán Shinhan Việt Nam.