

Chứng khoán Việt Nam

Thông tin thị trường chuyên sâu

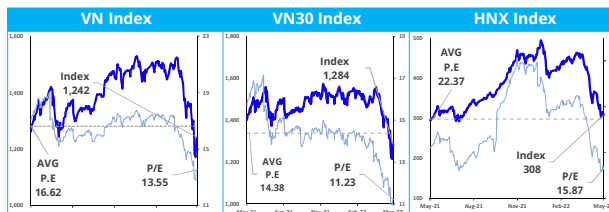


Báo cáo ngày

Xu hướng thị trường:

"Vượt qua giông bão"

- ▶ Thị trường chứng khoán Việt Nam khởi đầu trong sắc đỏ do tác động của những tin tức pháp lý trong nước. Tuy nhiên, lực cầu trên thị trường đã hấp thụ lượng cung tốt giúp chỉ số dần tăng điểm.
- ▶ Kết thúc phiên giao dịch, chỉ số VN-Index tăng 0.88 điểm, tương ứng với 0.07% đóng cửa ở mức 1241.64 điểm. Thanh khoản của thị trường đạt mức 12.794 tỷ, tương ứng với 496 triệu cổ phiếu được giao dịch. Khối ngoại bán ròng 125 tỷ, tập trung chủ yếu vào HPG.
- ▶ VCB (+0.8%), DGC (+5.91%), MSN (+6.98%) là ba mã cổ phiếu đóng góp nhiều nhất vào sắc xanh của thị trường. Trái lại, VPB(-1.62%), CTG (-1.88%), VNM (-1.85%) là ba mã lấy đi nhiều điểm nhất của thị trường.
- ▶ Nhóm ngành khai khoáng và thực phẩm, đồ uống là hai điểm sáng của phiên giao dịch hôm nay với nhiều cổ phiếu tăng mạnh như MSN, PVD, PVS...
- ▶ Góc nhìn kỹ thuật cho thấy, chỉ số VN Index lấp gap down từ đầu phiên sáng thành công. Chỉ báo MACD đang tiệm cận đường Signal từ dưới lên cho thấy khả năng đảo chiều. Tuy nhiên, thanh khoản thị trường vẫn tiếp tục giảm sút so với phiên trước đó cho thấy dòng tiền của các nhà đầu tư vẫn chưa hào hứng với nhịp phục hồi lần này.



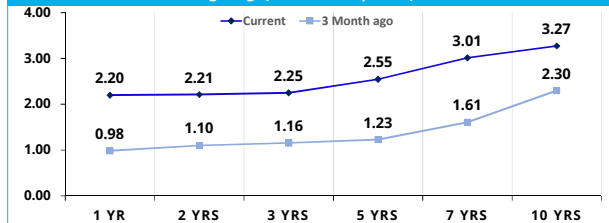
Các chỉ số chính trên thị trường chứng khoán Việt Nam

Index	Price	%1N	%1Thg	%1 Năm	PER	PBR	Mkt Cap
VN-Index	1,242	0.1	-11.7	-1.7	13.6	2.1	4,923,637
VN30 Index	1,284	-0.2	-10.9	-8.4	11.2	2.2	3,402,477
VN Midcap	1,594	-0.4	-19.1	23.6	10.7	1.2	315,453
VN Smallcap	1,594	-0.4	-19.1	23.6	10.7	1.2	315,453
HNX Index	308	-0.6	-21.6	4.3	15.9	1.8	315,862
UpCom	95	-0.2	-12.7	18.5	15.1	1.7	1,242,703

Nhóm ngành

Nhóm ngành	%1N	%1T	%1Thg	%1 Năm	PER	PBR	Mkt Cap
Dầu khí	-0.8	-19.9	-23.9	0.8	21.7	2.5	61,642
Tài chính	0.5	-18.3	-28.7	47.0	11.2	1.9	186,904
Tiện ích Cộng đồng	0.7	-7.3	2.0	27.0	19.6	2.5	300,320
Ngân hàng	-0.4	-10.2	-16.2	-3.6	10.8	1.9	1,505,876
Nguyên vật liệu	-0.1	-22.1	-21.2	-2.8	7.2	1.8	422,305
Bất động sản	0.0	-6.9	-16.2	-1.0	20.2	2.5	1,206,934
Công nghiệp	2.4	-15.8	-17.9	25.8	16.6	1.6	247,903
Hàng Tiêu dùng	1.3	-10.2	-14.4	4.5	18.0	3.0	605,444
Dịch vụ Tiêu dùng	-0.8	-16.9	-5.8	27.1	n.a	4.5	249,714
Công nghệ Thông tin	-0.8	-13.1	-1.1	26.5	20.8	3.8	103,454
Dược phẩm và Y tế	-0.9	-10.9	-12.5	6.7	16.5	2.3	33,256

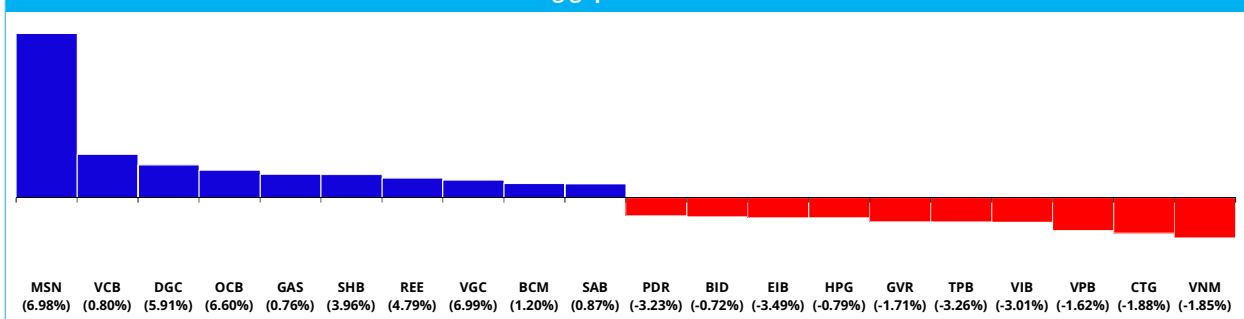
Đường cong lợi suất chính phủ Việt Nam



Tiền tệ và hàng hóa

	Tỷ giá	%1N	%1T	%1Thg	%3Thg	%1Thg	%1 Năm
Dollar index	104	-0.2	-1.2	2.6	7.9	8.3	14.9
USD/JPY	128	-0.3	-0.4	-0.8	11.5	11.1	17.1
USD/CNY	7	0.2	-0.3	5.9	6.8	6.5	5.2
KRW/USD	1,277	0.8	-0.9	3.3	7.2	7.4	13.0
EUR/USD	1	-0.3	-1.1	2.8	7.7	8.3	16.0
USD/VND	23,154	0.1	0.3	1.0	1.4	1.4	0.5
Dầu Thô	109	-0.5	2.7	6.3	19.7	44.9	72.0
Xăng	367	-1.3	-3.2	13.0	37.5	64.7	74.6
Khí đốt	8	-3.3	4.6	12.8	82.6	117.0	173.0
Than	412	-0.4	6.8	33.3	77.3	142.9	315.7
Vàng	1,814	-0.1	-0.4	-7.0	-4.8	-0.8	-3.0
Thép cuộn	4,855	-1.6	-2.8	-7.8	-2.6	2.2	-20.3

Đóng góp vào VN Index



MSN	VCB	DGC	OCB	GAS	SHB	REE	VGC	BCM	SAB	PDR	BID	EIB	HPG	GVR	TPB	VIB	VPB	CTG	VNM
(6.98%)	(0.80%)	(5.91%)	(6.60%)	(0.76%)	(3.96%)	(4.79%)	(6.99%)	(1.20%)	(0.87%)	(-3.23%)	(-0.72%)	(-3.49%)	(-0.79%)	(-1.71%)	(-3.26%)	(-3.01%)	(-1.62%)	(-1.88%)	(-1.85%)



Điểm tin thị trường

Tin tức doanh nghiệp

1) **TCM, Ngành dệt may:** Doanh thu 4 tháng đến tháng 4/2022 là 1.487 tỷ đồng (tăng trưởng 19% so với cùng kỳ) và lợi nhuận đạt 89 tỷ đồng (+14%). Cơ cấu thị trường xuất khẩu bao gồm Mỹ, Canada, Hàn Quốc và Nhật Bản (chiếm 33%, 17% và ~44% doanh thu). TCM vừa hoàn tất xây dựng xong nhà máy may Thành Công Vinh Long 2 với vốn đầu tư 12 triệu USD sẽ đóng góp ngay vào doanh thu năm 2022. Công ty đã có đơn hàng cho quý 3 và đang nhận đơn hàng cho quý 4. Chúng tôi nhận định năm 2022 là năm tăng trưởng tốt cho ngành dệt may nhờ sự phục hồi các thị trường xuất khẩu và xu hướng chuyển dịch đơn hàng khỏi Trung Quốc do chính sách zero covid của nước này.

2) **POW, Tiện ích:** GE vừa chính thức công bố sẽ cung cấp thiết bị cho dự án Nhà máy điện Nhơn Trạch 3 và 4 đặt tại Khu Công nghiệp Ong Kèo, huyện Nhơn Trạch, Đồng Nai. GE và PV Power cũng ký kết biên bản ghi nhớ nhằm phát triển các giải pháp nâng cao hiệu quả Nhà máy điện Nhơn Trạch 1, cũng như để cam kết đàm phán cho hợp tác dài hạn về bảo trì Nhà máy điện Nhơn Trạch 3 và 4. Dự án điện Nhơn Trạch 3 và 4 sẽ góp phần thực hiện cam kết của Việt Nam hướng tới đạt phát thải cacbon ròng bằng 0 vào năm 2050 bằng cách hỗ trợ sự bùng nổ của năng lượng tái tạo thông qua mô hình năng lượng sẵn sàng hỗ trợ. Khi đi vào hoạt động, nhà máy dự kiến sẽ cấp điện cho ba khu vực công nghiệp lớn ở phía Nam, bao gồm TP. HCM, Đồng Nai và Bà Rịa - Vũng Tàu.

3) **HAH, Vận tải biển:** Trong khi các doanh nghiệp sản xuất khốn khổ vì cước phí thì vận tải biển đã có một năm thu lãi lớn nhờ giá cước nhảy vọt khi đại dịch Covid-19 bùng nổ. Theo Cục Hàng hải Việt Nam, khối lượng hàng hóa qua cảng biển trong 4 tháng đầu năm 2022 tăng hơn 3%, đạt 236 triệu tấn. Đặc biệt, hàng hóa nội địa tăng mạnh nhất với gần 99 triệu tấn, tăng 10% và lượng container thông qua cảng biển giữ vững đà tăng 2%, đạt khoảng 8 triệu TEUs. Trong đó, hàng container nhập khẩu có tỷ lệ tăng mạnh nhất với hơn 2,8 triệu TEUs, tăng 8% so với cùng kỳ năm trước. Nhờ vậy, hầu hết các công ty vận tải biển đều có lãi lớn trong quý đầu năm nay.

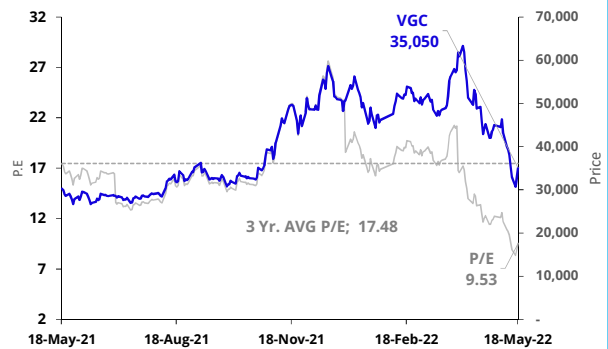
CTCP Vận tải và Xếp dỡ Hải An (HAH) - đơn vị đang nắm gần 30% thị phần vận tải nội địa - báo cáo quý đầu năm nay ghi nhận doanh thu 652 tỉ đồng (+82% QoQ), biên lợi nhuận trên 50%, lãi sau thuế đạt gần 263 tỉ đồng, gấp 3 lần so với quý 1/2021. Lợi nhuận tăng đột biến do doanh nghiệp đầu tư thêm tàu HA East và HA West vào tháng 4 và tháng 5/2021, dẫn đến số lượng tàu quý I năm nay nhiều hơn cùng kỳ. Song song đó, lượng cầu về vận chuyển sau dịch tăng, làm tăng giá cước vận tải nội địa, giá cho thuê tàu tăng, và số tàu cho thuê kỳ này cũng nhiều hơn. Ngoài ra, lợi nhuận ghi nhận từ các công ty liên kết cũng tăng mạnh. Năm 2022, HAH đặt kế hoạch doanh thu đạt 2.388 tỷ đồng (+19% YoY), lợi nhuận sau thuế là 550 tỷ đồng (+23% YoY). Theo đó, HAH đã hoàn thành 27,3% và 36,4% chỉ tiêu ban đầu đề ra. Dự kiến tổng sản lượng khai thác là 948,000 TEU (trong đó khai thác cảng là 411,000 TEU; khai thác tàu là 395,000 TEU; sản lượng Depot là 142,000 TEU).

3)

Cổ phiếu nổi bật trong ngày

▶ CTCP Tổng Công ty Viglacera - VGC

VGC, Công nghiệp: Tổng công ty Viglacera công bố lợi nhuận trước thuế hợp nhất tháng 4 đạt 344 tỷ đồng, tương đương kế hoạch tháng và riêng công ty mẹ đạt 285 tỷ đồng, vượt 10% kế hoạch tháng. Lũy kế 4 tháng, lợi nhuận hợp nhất đạt 1.207 tỷ đồng, thực hiện 71% kế hoạch năm và gấp 2,3 lần cùng kỳ năm trước. Lợi nhuận công ty mẹ đạt 996 tỷ đồng, thực hiện 83% kế hoạch năm. Trong năm 2022, công ty sẽ tập trung triển khai các dự án ở lĩnh vực vật liệu như Nhà máy gạch Viglacera Eurotile, nghiên cứu triển khai dự án Nhà máy kính nổi Phú Mỹ giai đoạn 2. Ở lĩnh vực bất động sản, Viglacera tiếp tục phát triển các khu nhà ở xã hội, nhà ở công nhân ở các khu công nghiệp và các khu nhà thương mại, du lịch nghỉ dưỡng. Viglacera có quỹ đất tốt và mảng vật liệu xây dựng hưởng lợi từ kinh tế đang bình thường hóa sau đại dịch. Mảng khu công nghiệp cũng dẫn dắt tăng trưởng doanh thu và lợi nhuận của công ty nhờ dòng vốn FDI chuyển dịch vào Việt Nam.





Xu hướng dòng tiền

Dòng tiền theo nhóm ngành	Nhóm ngành	% thay đổi thanh khoản	Hiện tại	TB 5 phiên	Xu hướng 20 phiên
Thanh khoản của thị trường tiếp tục duy trì ở mức thấp dưới trung bình 20 phiên. Nhóm ngành dầu khí được dòng tiền chú ý khi thanh khoản tăng gần 30%. Ở chiều ngược lại, nhóm tài nguyên cơ bản có thanh khoản giảm sâu nhất gần 40%	Dầu khí	29.7	254	196	
	Hóa chất	13.1	1,141	1,009	
	Điện, nước & xăng dầu khí đốt	7.6	337	313	
	Dịch vụ tài chính	-2.1	1,431	1,461	
	Du lịch và Giải trí	-3.6	118	123	
	Xây dựng và Vật liệu	-12.6	634	725	
	Bất động sản	-17.0	2,317	2,792	
	Hàng & Dịch vụ Công nghiệp	-17.5	759	920	
	Thực phẩm và đồ uống	-18.5	898	1,102	
	Ngân hàng	-22.3	2,031	2,615	
	Bảo hiểm	-26.1	119	161	
	Ô tô và phụ tùng	-31.0	80	116	
	Bán lẻ	-32.2	292	431	
	Truyền thông	-33.7	8	11	
	Công nghệ Thông tin	-38.4	153	249	
Hàng cá nhân & Gia dụng	-38.4	97	157		
Tài nguyên Cơ bản	-39.3	912	1,503		

Top 15 cổ phiếu có giá trị giao dịch đột biến									
Mã	Tên doanh nghiệp	Nhóm ngành	% thay đổi			Thống kê giao dịch		Xu hướng	
			Giá đóng cửa	%1 N	%1T	%TDN	% thay đổi GTGD		GTGD (VND tỷ)
DPM	Đạm Phú Mỹ	Hóa chất	53,500	2.1	0.6	7.0	53	329.9	
SHB	Ngân hàng TMCP Sài Gòn - Hà Nội	Ngân hàng	14,450	4.0	5.5	-35.2	69	273.2	
DCM	Đạm Cà Mau	Hóa chất	31,400	5.2	4.1	-14.4	74	243.8	
PVD	Khoan Dầu khí PVDDrilling	Dầu khí	20,150	6.9	13.8	-18.4	69	198.8	
VIX	Chứng khoán VIX	Dịch vụ tài chính	12,650	0.8	8.6	-50.1	129	122.4	
VCI	Chứng khoán Bản Việt	Dịch vụ tài chính	37,300	5.1	15.5	-48.8	39	195.1	
MSN	Tập đoàn Masan	Thực phẩm và đồ uống	110,400	7.0	6.1	-22.5	32	185.8	
GAS	PV Gas	Điện, nước & xăng dầu khí đốt	105,800	0.8	0.2	10.0	47	118.1	
HCM	Chứng khoán TP.HCM	Dịch vụ tài chính	23,350	2.0	10.4	-48.7	29	143.7	
KBC	TCT Đô thị Kinh Bắc	Bất động sản	41,000	2.5	5.1	-32.6	17	181.8	
PVT	Vận tải Dầu khí PVTrans	Hàng & Dịch vụ Công nghiệp	19,500	3.4	10.5	-19.1	29	87.0	
GEG	Điện Gia Lai	Điện, nước & xăng dầu khí đốt	22,100	6.8	11.1	-5.8	104	30.3	
HDG	Tập đoàn Hà Đô	Bất động sản	45,950	6.0	5.0	-30.9	33	58.9	
HBC	Tập đoàn Xây dựng Hòa Bình	Xây dựng và Vật liệu	20,850	3.7	5.8	-31.1	18	88.5	
VJC	Vietjet Air	Du lịch và Giải trí	125,300	-0.3	0.4	-2.3	16	93.6	

Top 10 cổ phiếu có khối lượng giao dịch đột biến									
Mã	Tên doanh nghiệp	Nhóm ngành	% thay đổi			Thống kê giao dịch		Xu hướng	
			Giá đóng cửa	%1 N	%1T	%TDN	% thay đổi KLGD		Khối lượng giao dịch
GAS	PV Gas	Điện, nước & xăng dầu khí đốt	105,800	0.8	0.2	10.0	3.8	105.80	
DCM	Đạm Cà Mau	Hóa chất	31,400	5.2	4.1	-14.4	9.0	31.40	
CTS	Chứng khoán Vietinbank	Dịch vụ tài chính	21,200	6.5	12.2	-50.6	13.7	21.20	
PVD	Khoan Dầu khí PVDDrilling	Dầu khí	20,150	6.9	13.8	-18.4	14.4	20.15	
GEG	Điện Gia Lai	Điện, nước & xăng dầu khí đốt	22,100	6.8	11.1	-5.8	12.6	22.10	
CSV	Hóa chất Cơ bản miền Nam	Hóa chất	43,200	3.6	-0.1	1.5	4.8	43.20	
BSI	Chứng khoán BIDV	Dịch vụ tài chính	24,800	6.9	2.3	-41.5	6.8	24.80	
SHB	Ngân hàng TMCP Sài Gòn - Hà Nội	Ngân hàng	14,450	4.0	5.5	-35.2	9.3	14.45	
VIX	Chứng khoán VIX	Dịch vụ tài chính	12,650	0.8	8.6	-50.1	10.0	12.65	
UDC	XD & PT Đô thị Tĩnh BR - VT	Xây dựng và Vật liệu	10,700	7.0	6.5	-1.4	9.6	10.70	

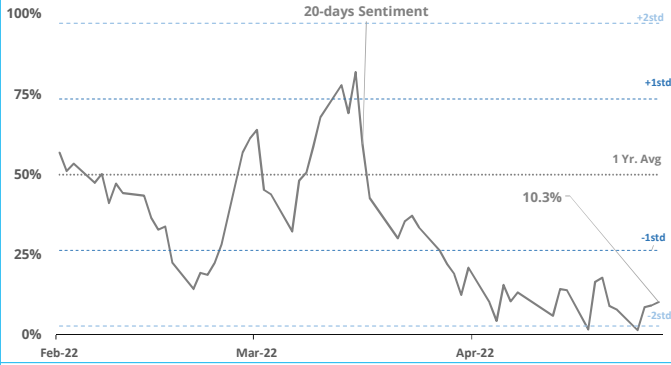
Giao dịch của khối ngoại	
Top bán ròng	Top mua ròng
<ul style="list-style-type: none"> SSI (129.56) NLG (28.73) VIC (20.94) KDH (15.64) VHM (14.30) NKG (13.31) TPB (12.12) GVR (11.32) ANV (8.68) VCB (8.32) 	<ul style="list-style-type: none"> GAS 57.10 VNM 43.12 KBC 37.28 VHC 37.20 GEX 33.03 HAH 31.39 VND 29.18 FUEVFVND 28.14 DXG 26.66 CTG 21.42



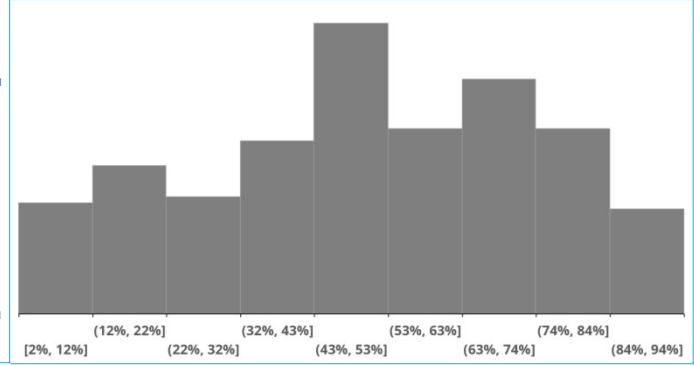
Trạng thái thị trường

Tâm lý thị trường ngắn hạn

Đường biểu diễn trạng thái thị trường tương đối - 20 phiên



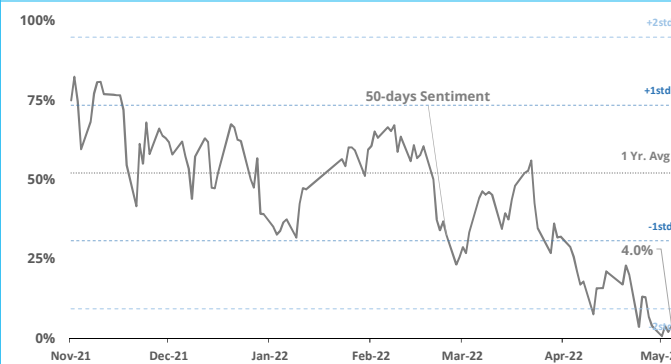
Đồ thị phân phối điểm số trạng thái thị trường tương đối - 20 phiên



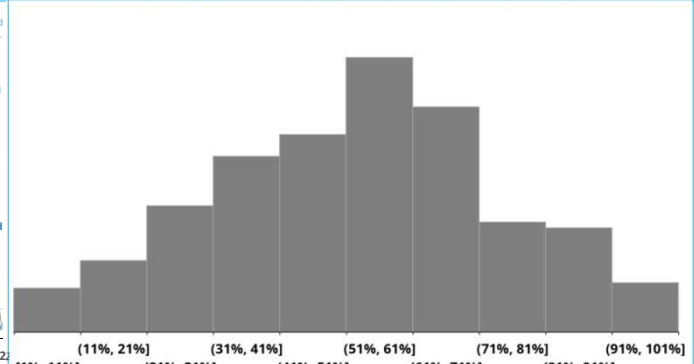
Theo dữ liệu lịch sử giao dịch 20 ngày, tổng vốn hóa của các mã chứng khoán có giá trên đường trung bình di động MA20 chiếm 10.25% tổng vốn hóa thị trường của các công ty niêm yết trên sàn HoSE. Dựa vào dữ liệu lịch sử 1 năm của của tỉ số này, xác suất để tỉ số này giảm sâu hơn nữa là 5.98% - Đánh giá: Tâm lý thị trường đang ở trạng thái quá tiêu cực

Tâm lý thị trường trung hạn

Đường biểu diễn trạng thái thị trường tương đối - 50 phiên



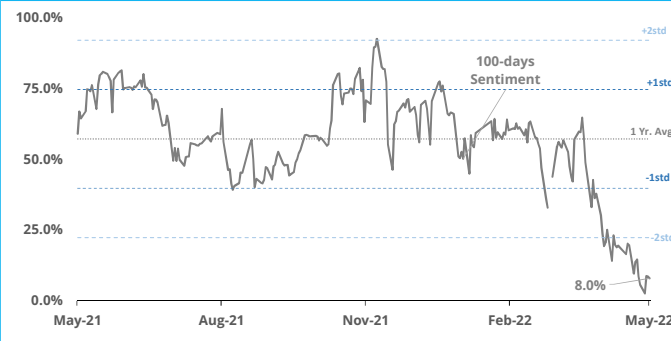
Đồ thị phân phối điểm số trạng thái thị trường tương đối - 50 phiên



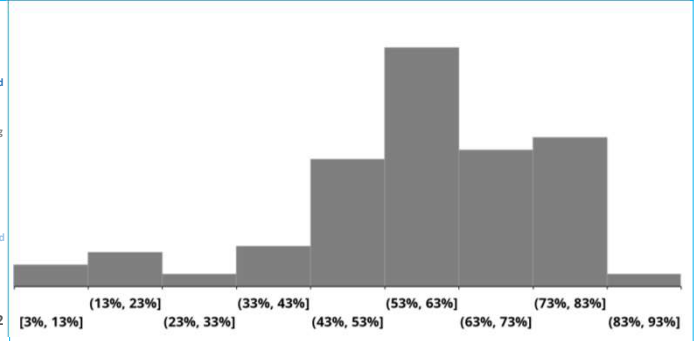
Theo dữ liệu lịch sử giao dịch 50 ngày, tổng vốn hóa của các mã chứng khoán có giá trên đường trung bình di động MA50 chiếm 3.97% tổng vốn hóa thị trường của các công ty niêm yết trên sàn HoSE. Dựa vào dữ liệu lịch sử 1 năm của của tỉ số này, xác suất để tỉ số này giảm sâu hơn nữa là 1.99% - Đánh giá: Tâm lý thị trường đang ở trạng thái quá tiêu cực

Tâm lý thị trường trung hạn

Đường biểu diễn trạng thái thị trường tương đối - 100 phiên



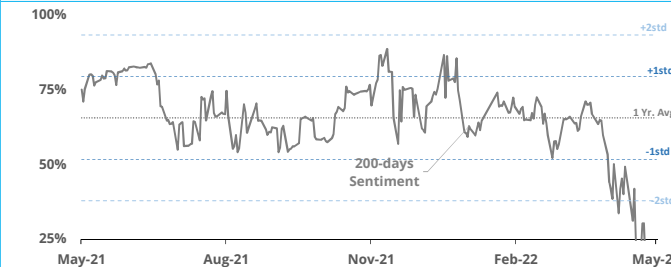
Đồ thị phân phối điểm số trạng thái thị trường tương đối - 100 phiên



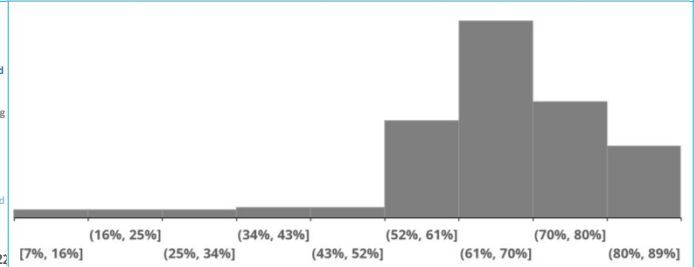
Theo dữ liệu lịch sử giao dịch 100 ngày, tổng vốn hóa của các mã chứng khoán có giá trên đường trung bình di động MA100 chiếm 7.98% tổng vốn hóa thị trường của các công ty niêm yết trên sàn HoSE. Dựa vào dữ liệu lịch sử 1 năm của của tỉ số này, xác suất để tỉ số này giảm sâu hơn nữa là 1.61% - Đánh giá: Tâm lý thị trường đang ở trạng thái quá tiêu cực

Tâm lý thị trường dài hạn

Đường biểu diễn trạng thái thị trường tương đối - 200 phiên



Đồ thị phân phối điểm số trạng thái thị trường tương đối - 200 phiên



Theo dữ liệu lịch sử giao dịch 200 ngày, tổng vốn hóa của các mã chứng khoán có giá trên đường trung bình di động MA200 chiếm 19.06% tổng vốn hóa thị trường của các công ty niêm yết trên sàn HoSE. Dựa vào dữ liệu lịch sử 1 năm của của tỉ số này, xác suất để tỉ số này giảm sâu hơn nữa là 1.99% - Đánh giá: Tâm lý thị trường đang ở trạng thái quá tiêu cực

SEOUL

Shinhan Investment Corp.
Shinhan Investment Tower
23-2, Youido-dong, Yongdungpo-gu,
Seoul, Korea 150-712
Tel : (82-2) 3772-2700, 2702
Fax : (82-2) 6671-7573

NEW YORK

Shinhan Investment America Inc.
1325 Avenue of the Americas Suite 702,
New York, NY 10019
Tel : (1-212) 397-4000
Fax : (1-212) 397-0032

HONG KONG

Shinhan Investment Asia Ltd.
Unit 7705 A, Level 77
International Commerce Centre
1 Austin Road West
Kowloon, Hong Kong
Tel : (852) 3713-5333
Fax : (852) 3713-5300

INDONESIA

PT Shinhan Sekuritas Indonesia
30th Floor, IFC 2, Jl. Jend. Sudirman Kav.
22-23, Jakarta, Indonesia
Tel : (62-21) 5140-1133
Fax : (62-21) 5140-1599

SHANGHAI

Shinhan Investment Corp.
Shanghai Representative Office
Room 104, Huaneng Union Mansion No.958,
Luijiazui Ring Road, PuDong, Shanghai, China
Tel : (86-21) 6888-9135/6
Fax : (86-21) 6888-9139

HO CHI MINH

Shinhan Securities Vietnam Co., Ltd.
22nd Floor, Centec Tower, 72-74 Nguyen Thi Minh Khai Street,
District 3, Ho Chi Minh City, Vietnam
Tel : (84-8) 6299-8000
Fax : (84-8) 6299-4232

HO CHI MINH

Shinhan Investment Corp.
Ho Chi Minh Representative Office
1st Floor, Empress Tower, 138-142 Hai Ba Trung, Da Kao Ward,
District 1, Ho Chi Minh City, Vietnam
Tel : (84-8) 3824-6445
Fax : (84-8) 3824-6447



Thông báo tuân thủ

- Tôi/chúng tôi, với tư cách là chuyên viên/các chuyên viên chuẩn bị bản báo cáo này, cam kết nội dung trình bày ở trên phản ánh chính xác quan điểm của tôi/chúng tôi về các chủ đề chứng khoán và tổ chức phát hành được thảo luận trong bài nghiên cứu. Hơn nữa, tôi/chúng tôi cũng xác nhận rằng bài báo cáo này được soạn thảo mà không phải chịu bất kỳ áp lực hoặc sự can thiệp bất hợp lý nào từ bên ngoài.
- Bản báo cáo này là tài liệu tham khảo cho đầu tư dựa trên các dữ liệu trong quá khứ, vì thế những biến động giá cổ phiếu trong tương lai có thể khác với các xu hướng đã được hình thành.
- Các dữ liệu này phản ánh chính xác quan điểm của người phụ trách nghiên cứu và phân tích về chứng khoán của doanh nghiệp, nhưng các quan điểm và những ước tính này có thể có sai sót. Vì vậy, việc lựa chọn cổ phiếu và đưa ra quyết định đầu tư cuối cùng nên phụ thuộc vào chính mỗi nhà đầu tư.
- Các dữ liệu nghiên cứu và phân tích chỉ được gửi tới khách hàng của chúng tôi, do đó không được phép sao chép, chuyển tiếp, hay gửi lại cho các đơn vị khác trong mọi trường hợp mà chưa được sự cho phép của chúng tôi.

Miễn trừ trách nhiệm

- Báo cáo phân tích này và các tài liệu marketing dành cho thị trường / chứng khoán Việt Nam được thực hiện và phát hành bởi Phòng Phân Tích của Công ty Chứng Khoán Shinhan Việt Nam, công ty được cấp giấy phép đầu tư của Ủy ban Chứng khoán Nhà nước Việt Nam. Chuyên viên phân tích, người thực hiện và phát hành báo cáo phân tích này và các tài liệu marketing, được cấp chứng chỉ hành nghề và được quản lý bởi UBCKNN Việt Nam. Báo cáo này không được sao chụp, nhân bản hoặc xuất bản (toàn bộ hoặc từng phần) hoặc tiết lộ cho bất kỳ người nào khác mà không được sự chấp thuận bằng văn bản của Công ty Chứng Khoán Shinhan Việt Nam.
- Báo cáo này được viết nhằm mục đích chỉ cung cấp thông tin. Bản báo cáo này không nên và không được diễn giải như một đề nghị mua hoặc bán hoặc khuyến khích mua hoặc bán bất cứ khoản đầu tư nào. Khi xây dựng bản báo cáo này, chúng tôi hoàn toàn đã không cân nhắc về các mục tiêu đầu tư, tình hình tài chính hoặc các nhu cầu cụ thể của các nhà đầu tư. Cho nên khi đưa ra các quyết định đầu tư cho riêng mình, các nhà đầu tư nên dựa vào đánh giá cá nhân hoặc tư vấn của chuyên gia tư vấn tài chính độc lập của mình và tùy theo tình hình tài chính cá nhân, mục tiêu đầu tư và các quan điểm thích hợp khác trong từng hoàn cảnh. Công ty Chứng Khoán Shinhan Việt Nam không đảm bảo nhà đầu tư sẽ đạt được lợi nhuận hoặc được chia sẻ lợi nhuận từ các khoản đầu tư. Công ty Chứng Khoán Shinhan Việt Nam, hoặc các bên liên quan, và các nhân sự cấp cao, giám đốc và nhân viên tuyên bố miễn trừ trách nhiệm với các khoản lỗ hoặc tổn thất liên quan đến việc sử dụng toàn bộ hoặc một phần báo cáo này. Thông tin và nhận định có thể thay đổi bất cứ lúc nào mà không cần báo trước và có thể khác hoặc ngược với quan điểm được thể hiện trong các mảng kinh doanh khác của Công ty Chứng Khoán Shinhan Việt Nam. Quyết định đầu tư cuối cùng phải dựa trên các đánh giá cá nhân của khách hàng, và báo cáo phân tích này và các tài liệu marketing không thể được sử dụng như là chứng cứ cho các tranh chấp pháp lý liên quan đến các quyết định đầu tư.
- Bản quyền © 2020 của Công ty Chứng Khoán Shinhan Việt Nam. Báo cáo này không được sao chụp, nhân bản hoặc xuất bản (toàn bộ hoặc từng phần) hoặc tiết lộ cho bất kỳ người nào khác mà không được sự chấp thuận bằng văn bản của Công ty Chứng Khoán Shinhan Việt Nam.